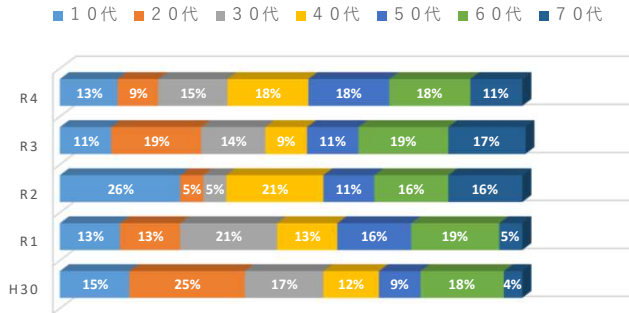


北海道立総合博物館における来訪データ

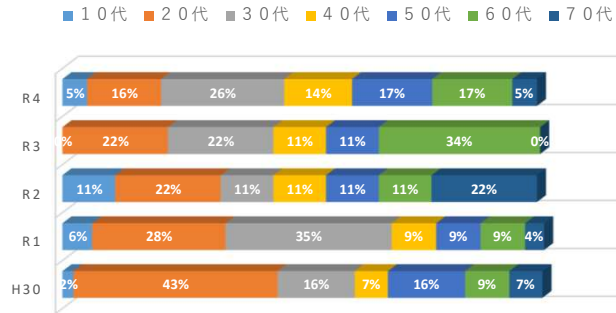
参考資料 3

○年代別データ

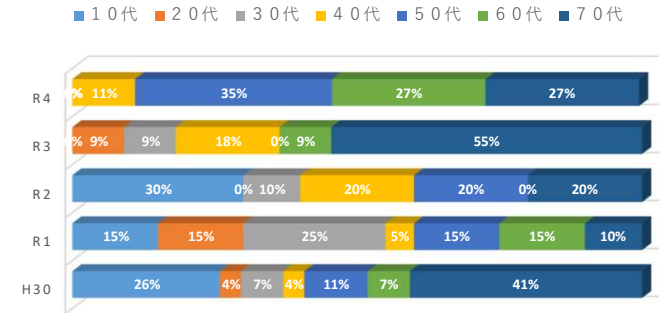
博物館（年代別）



開拓の村（年代別）

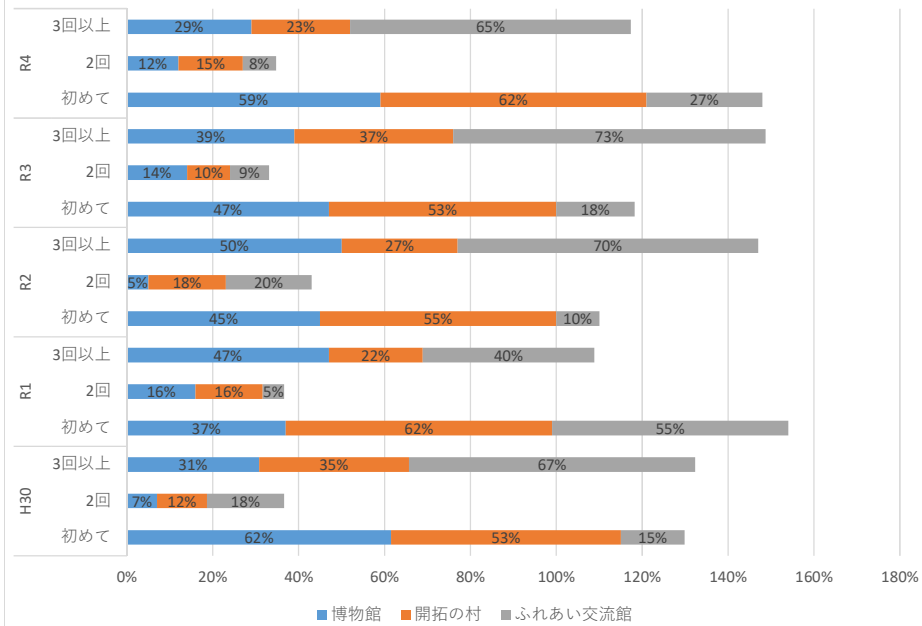


ふれあい交流館（年代別）



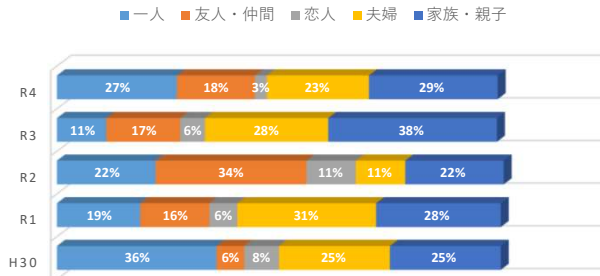
○利用回数

利用回数（博物館、開拓の村、ふれあい交流館）

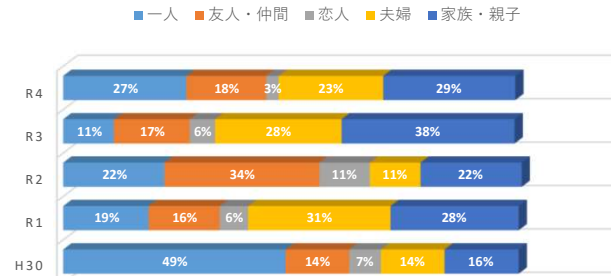


○同行者

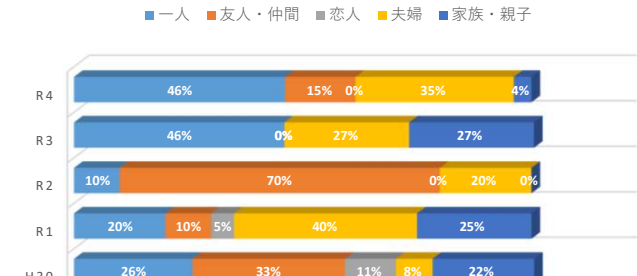
同行者（博物館）



同行者（開拓の村）

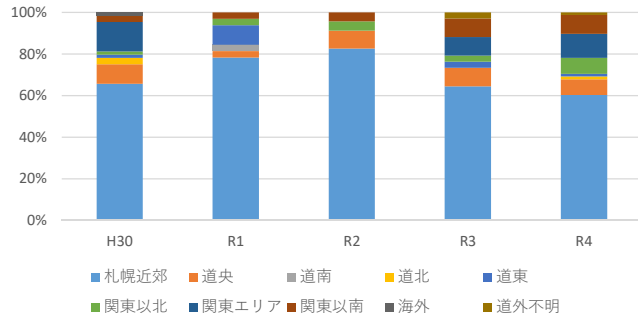


同行者（ふれあい交流館）

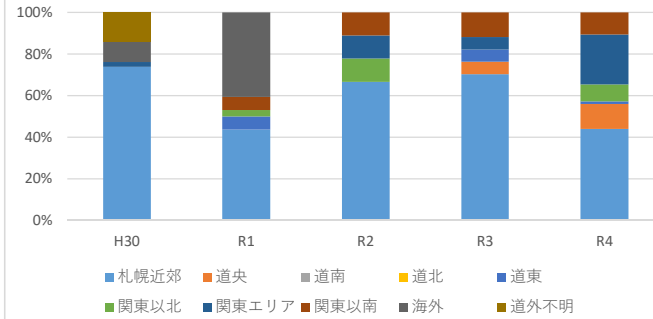


○居住地域

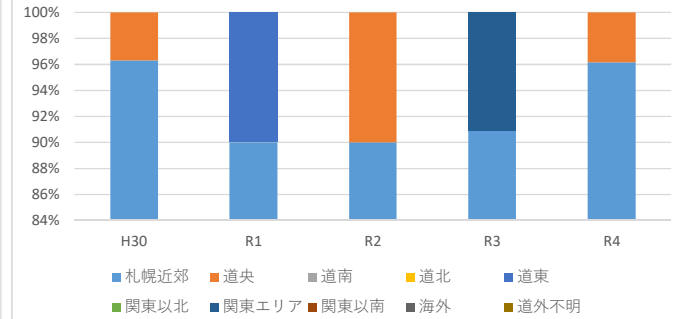
居住地域（博物館）



居住地域（開拓の村）

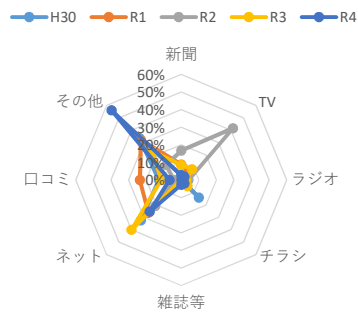


居住地域（ふれあい交流館）

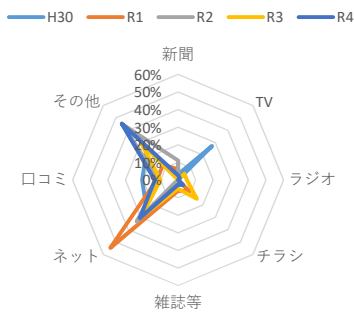


○利用者動向

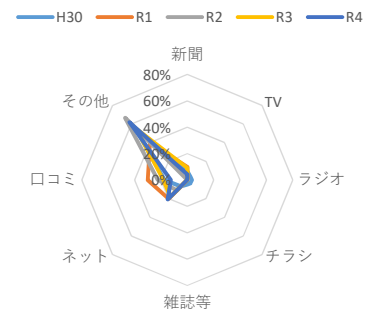
利用動機（博物館）



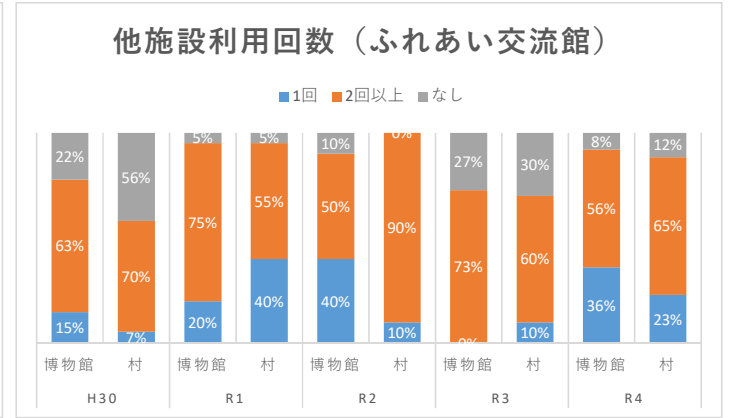
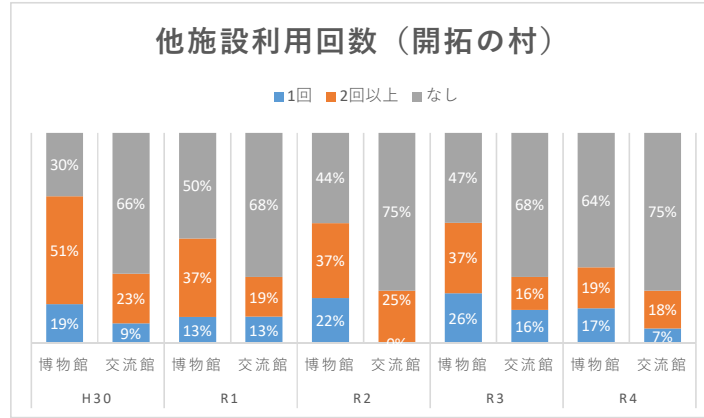
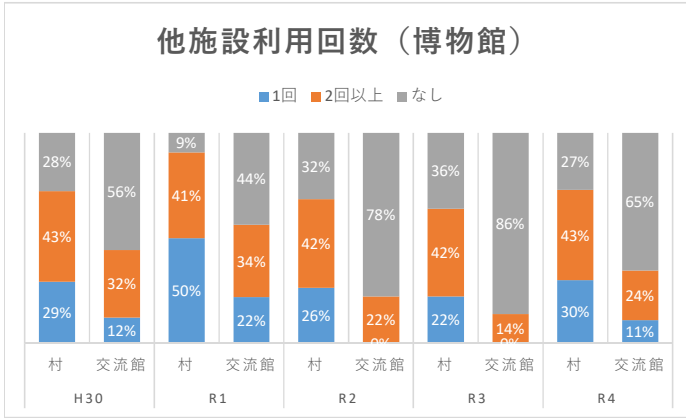
利用動機（開拓の村）



利用動機（ふれあい交流館）



○他施設利用回数



<統計情報>

○調査期間

各年度10月～11月までの1ヶ月間

○サンプル数

	最大	最小
博物館	78 (R4)	22 (R2)
開拓の村	77 (R4)	11 (R2)
交流館	27 (H30)	10 (R2)

【傾向】

○年代別データ

・博物館は各層においてほぼ同割合、交流館は高齢者層、村のH30の20代はマンガの影響か

○利用回数データ

・博物館、村は初めての割合が多く、交流館は3回以上の割合が高い

○同行者データ

・各年毎に状況が変化。R2の交流館はコロナ禍における行動の顕著化

○居住地データ

・札幌近郊（江別市・北広島市）が高く交流館は圧倒的

○利用者データ

・ネット情報及び近隣等の理由、交流館は散策（近隣）等の理由

○他施設利用データ

・交流館での他施設利用は高く、村での交流館利用は低い