

1 走向人类社会的时代

象们的北海道

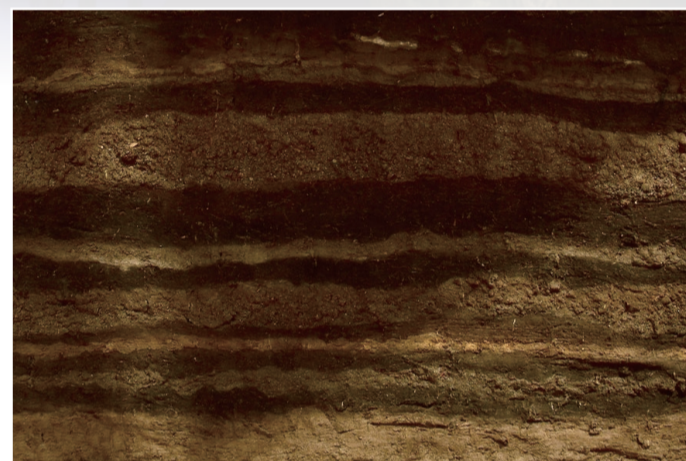
璠曼象是从本州过来的喜欢森林的南方之象，大约至12万年前生息在北海道。而猛犸象是穿过萨哈林岛（桦太）从大陆（亚洲大陆的东北部）过来的北方之象，通过喜欢草原，大约从4万5千年前至2万年前左右生息在北海道。这两种大象可以说是在地球的寒冷气候与温暖气候的反复转换中，为了寻求宜居的场所而从北方或南方来到北海道的众多生物的象征。

北海道的大地基础是通过伴随着地震或火山活动等剧烈的地壳变动而形成的。另外，孕育了北海道种类繁多的动植物的自然环境，在地球漫长历史中的最新的时代，即第四纪的寒冷气候与温暖气候的反复转换中，发生了巨大的变化。

例如，在札幌南面的北广岛市周边发现了印证这种气候变动的化石。通过从大约120万年前的地层中，发现了居住在寒冷海域的大海牛等大型动物的化石，可知当时北海道的气候是寒冷的。而另一方面，通过从大约21万年前的地层中发现了的居住在温暖海域的贝类化石，可知这里的气候也曾经是温暖的。

另外，在这样的气候变化中，北海道在寒冷时期曾经与大陆（亚洲大陆）和本州是相连过。猛犸象和野牛等动物是从与萨哈林岛相连的北部的大陆（亚洲大陆的东北部）迁徙过来的。而另一方面，璠曼象和大角鹿等动物则从南部的本州迁徙到北海道的。

根据推测，人类在3万数千年前追随着这些动物迁徙到了北海道。这个时期的人类的文化，以使用石器为主而被称为旧石器文化。后来，大约在1万数千年前，开始进入了使用陶器的绳文文化。当绳文文化开始时，气候开始变暖，迎来了冰河时代的末期。绳文文化时期的人类开始使用陶器、磨制石斧、弓箭等工具，进行狩猎、捕鱼和采集，逐渐定居下来了。另外，在该文化的后半期，制造出了石圈、周堤墓等群葬墓地，以及陶俑、石棒等与祈祷或祭祀相关的物品。这种文化一直到开始使用金属器具的2千数百年前为止，大约持续了1万年。在北海道，人类的历史就这样开始了。



巨大海啸的痕迹

北海道周边有太平洋板块、欧亚板块和北美板块这三大板块，属于地震和海啸易发地带。这是从十胜地区的海岸湿地剥下来的大约从3,500年前到现代的地层。这里所看到的地层的条纹图案是被海啸运来的海砂、火山灰以及土壤的囤积物。考究一下其年代，可知大海啸以大约400年1次的频率发生。因此现代已经进入了下一次海啸何时发生都不足为奇的时期了。



绳文文化 — 人们的祈祷 —

从绳文文化的后期到晚期（4,000~2,300年前），长期以来持续不断的温暖气候逐渐转冷。这种变化给自然环境和人们的生活带来了很大的影响，人们开始建起了直径超过30m的石圈，以及低土堤环绕的“周堤墓”等群葬墓地。另外，人们还制作了陶俑和石棒等各种装饰品。这些被认为是绳文文化时期的人们用于祈祷和祭祀等活动的物品。